

Obsah – TradeMaster®

Obchodování	2
• Okno měnových párů	3
• Informační okno o účtu	4
• Statistické okno účtu	5
• Křivkové okno	6
Umístění příkazů	
• Vytvořit tržní pokyn / zavřít	7
• Vytvořit Stop / Limit	8
Vytvořit Trailing-Stop.....	9
• Vytvořit objednávku / zrušit	10
Analyzer	11
• Signálové okno	12
• S- Křivka	13
• Korelace.....	14
• Okno indikátorů	15
• Trend, Swing, Momentum	
• Okno Rezistence Podpora	16
• Rezistence Podpora.....	17
• Fibi Pivot.....	18
• Combi.....	19
• Combi II, PipVario	20
• Stop Calc.....	21
<u>Automatické strategie</u>	22
• Okno MasterStrategie	23
• Okno výsledků	26
• Okno předvoleb	27
• Okno Portfolio	28
Další možnosti	29
• Váš on-line výpis z účtu	
• Otevření účtu	
Kontaktní údaje	30

Obchodování

Tento údaj ukazuje TradeMaster ® s jejími hlavními funkčními oblastmi.

Tyto oblasti vám ukážou vaše aktuální obchodní akce. Čísla 1-4, které indikují různé oblasti TradeMastera ®, Vám budou popsány na následujících stranách.



1 Okno měnových párů

3 Statistické okno účtu

2 Informační okno o účtu

4 Křivkové okno

Měnové páry



1 Měna

Každý čtverec na okna měnových párů obsahuje informace o konkrétním měnového páru. V horní části čtyřúhelníku, je měnový pár zobrazeny zkrácenou formou. Např. EUR | USD, euro vůči americkému dolaru, první měna je euro, v tomto případě jako podkladová měna.

2 Nejvyšší a nejnižší

Pod údaji pro prodej a nákup uvidíte nejvyšší a nejnižší. Zde jsou zobrazeny denní maxima a minima každého měnového páru.

3 Prodej a nákup

Každé okno obsahuje mimo měnových párů, dvě pětimístná čísla. Die erste Zahl finden Sie unter **Verkauf**. První číslo je zobrazeno pod prodejem. Tento kurz může být proveden v případě prodejního pokynu okamžitě. Obchodník prodá tímto základní měnu a koupit druhou měnu. Když prodáváte v pořadí v EUR / USD, pak budete mít zisk, když cena tohoto měnového páru je klesá. V pravo vedle prodejní ceny, najdete kupní cenu. Toto je kurz, který může být proveden okamžitě, koupit základní měnu a prodávat druhou měnu. Když koupíte objednávku, očekáváte, že cena stoupne. Prodejní a nákupní se ceny pohybují paralelně. Když ceny rostou, svítí modré světlo. Když ceny klesají, zbarví se červeně.

Informace o účtu

Všechny informace o účtu v tomto okně se aktualizují na tick-based, tj. každá real-time změna své pozice, vám poskytne přesný přehled o zůstatcích účtů a maržových požadavcích.

1	2	3	4	5	6	7	8	9
Konto	Kontostand	Guthaben	Tages G/V	Margin Gebunden	Guthaben Frei	Frei %	Brutto G/V	MC
245674	50.000,00	50.049,17	49,17	600,00	49.449,17	98,80	49,17	N

1 Účet

Toto je vaše osobní číslo účtu

2 Zůstatek na účtu

V tomto sloupci naleznete aktuální zůstatek účtu, bez započítání zisků a ztrát na otevřené pozice

3 Celkový zůstatek na účtu

V tomto sloupci naleznete aktuální zůstatek účtu, zahrnující zisky a ztráty na otevřené pozici

4 Denní výkaz zisku a ztráty Z/Z

Všechny obchodované pozice, zisky nebo ztráty aktuálního dne

5 Vázaný margin

Částka potřebná na pokrytí vašich aktuálně otevřených pozic s bezpečnostním vkladem

6 Volné finanční prostředky

Volná částka která by ještě mohla být použita na další obchodování

7 Volné %

Volná částka která by ještě mohla být použita na další Všechny informace o účtu v tomto okně se aktualizují na tick-based, í obchodování v procentech

8 Brutto Z/Z

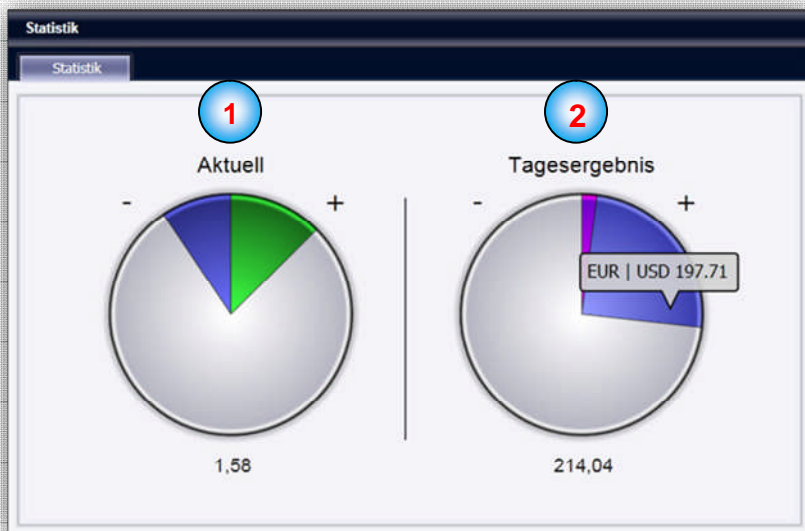
Zde si můžete prohlédnout celkový výsledek všech současných otevřených pozic

9 MC – Margin Call (výzva k dodatkové úhradě)

V Margin call řadě je buď Y nebo N. Y znamená, že volné finanční prostředky byly kompenzovány ztrátami, což znamená, že otevřené pozice budou automaticky zavřeny.

Statistické okno účtu

Všechny informace o účtu v tomto okně se aktualizují na tick-based, tj. každá real-time změna své pozice, vám dá přehled o celkovém výsledku svých otevřených pozic.



1 Aktualní

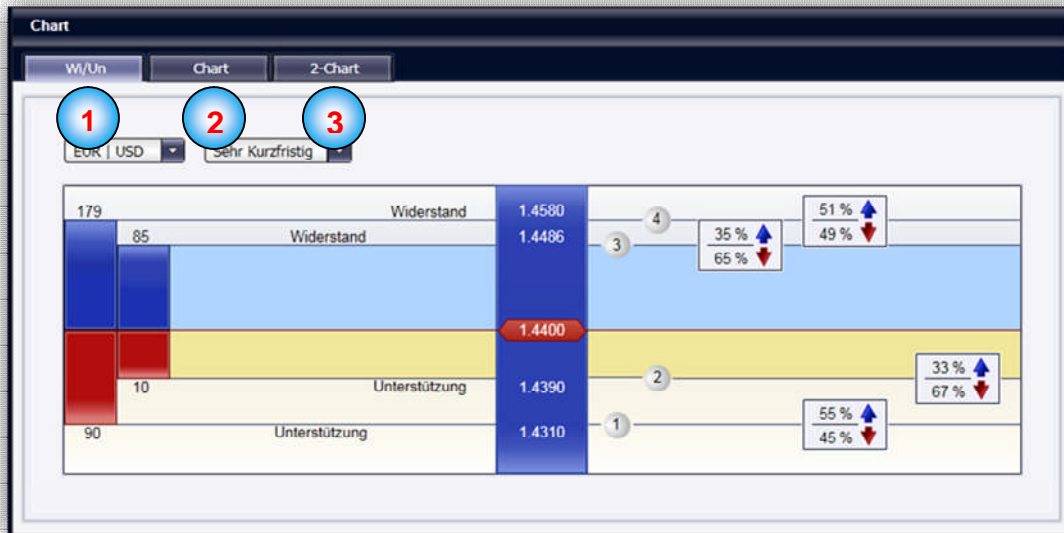
Tento diagram je souhrnem o aktuálním vývoji svých otevřených pozic. Tak například, celkový výsledek otevřených pozic EUR | USD je ukázán modře.

2 Denní výsledek

Tento diagram je souhrnem všech již uzavřených pozic.

Křivkové okno

Křivkové okno nabízí přehled aktuální situace na trhu.



1 Wi|Un (Odpor/Podporu)

Zde naleznete zde aktuální podporu nebo odpor. Podrobnější vysvětlení viz stránka 17

2 Křivka (Jednotlivá křivka)

Zde naleznete aktuální vývoj na trhu graficky znázorněn.

3 2- Křivka (Dvojitá křivka)

Zde naleznete aktuální vývoj na trhu graficky znázorněn při různých měnových párech a časových rámců

Umístění příkazů

• Vytvořit tržní pokyn



Chcete-li vytvořit tržní pokyn, klepněte na tlačítko měnových párů okno na nákup nebo prodejní cenu (zde příklad objednávky v měnovém páru EUR|USD)

Ukáže se okno na tržní pokyn.

Zde máte opět k dispozici přehled svého příkazu.

Klikněte na "OK" a objednávka bude poslána na trh.



Vaše otevřené pozice v účtu najdete pod "Informace o účtu" v okně "otevřené"

Offen (2)		Geschlossen (3)		Entry Order (0)		11		Alle schliessen				
Ticket	Währung	Amt(K)	K/V	Eröffnung	Schluss	Stop	Trailing	Limit	GV	Brutto GV	Cl	Geöffnet am
12195402	EUR USD	50	K	1,27071	1,27059			N	1,2	4,72	X	26.08 18:42

- 1** **Příkaz**
Číslo příkazu
- 2** **Měnový pár**
Zobrazuje obchodovaný měnový pár
- 3** **Amt(K)**
Objem obchodů (také Lot nebo Kontrakt)
- 4** **K/P**
Nákup / Prodej
- 5** **Otevření**
Cena za kterou jste otevřeli svou pozici
- 6** **Ukončení** - Aktuální kurz

- 7** **Z/Z – Zisk/Ztráta**
Aktuální zisk/ztráta v Pips
- 8** **Brutto Z/Z**
Aktuální zisk/ztráta v měně
- 9** **Zavř - zavřít**
Chcete-li zavřít pozici (vaše uzavřené pozice jsou pak pod záložkou "zavřeno")
- 10** **Otevřeno**
Datum a čas otevření
- 11** **Vše zavřít**
Všechny otevřené pozice budou uzavřeny

• Vytvořit Stop / Limit

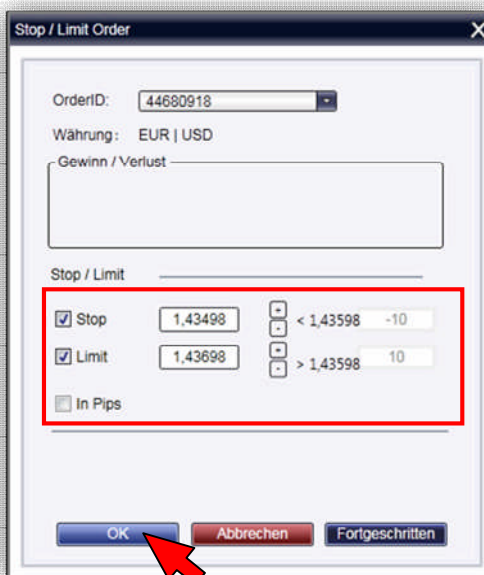
Zde si můžete nastavit cenu, za kterou se vaše pozice automaticky zavře, když vývoj na trhu jde proti vám. Podobně můžete nastavit limit cenu, při které je automaticky realizován zisk.



Klepněte pravým tlačítkem myši v otevřené pozici. Tato volba zobrazí roletovou volbu. Vyberte položku "Stop / Limit upravit". Nyní dostanete nové okno "Upravit Stop / Limit" okno.

Dejte zaškrtnutí v Stop a/nebo Limit. Existují dva způsoby, jak nastavit stop / limit hodnoty. Zadáním skutečné ceny nebo zaškrtnutí "v Pipsech". Tak, můžete nastavit počet pipu, u kterých bude uzavřena vaše pozice (na základě otevírací cenou).

Pak potvrďte tlačítkem "OK"



Vaše Stop / Limit hodnoty se nyní zobrazí ve vaší otevřené pozice:

Ticket	Währung	Amt(K)	KV	Eröffnung	Schluss	Stop	Trailing	Limit	GV	Brutto GV	CI	Geöffnet am
16020123	EUR USD	50	K	1,43755	1,43577	1,43555	N	1,43955	17,8	61,99	✗	11.05 13:42

Příklad: Máte otevřenou pozici EUR | USD koupit na 1,45000 (očekáváte stoupající cenu).

Zadáte si váš Stop na -20 Pips u 1,44800 a Limit na +20 Pips u 1,45200.

Po dosažení jedné ze dvou kurzů, bude pozice automaticky uzavřena.



• Der Trailing-Stop

Trailing Stop je proměnný / dynamický stop, který táhne pevný Stop automaticky pozitivním směrem podle určených parametrů.

OrderID: 44680918
 Währung: EUR | USD
 Gewinn / Verlust:
 Stop / Limit
 Stop 1 1,43498 < 1,43598 -10
 Limit 1,43698 > 1,43598 10
 In Pips
 OK Abbrechen Fortgeschritten 2

Chcete-li nastavit trailing stop, postupujte podle pokynů, jak nastavit Stop (viz str. 8).

Jakmile jste nastavili svou hodnotu Stopu (1) (kurz-hodnoty nebo v pips), klikněte prosím na "pokročilé" (2). Pak se vám otevře nabídka.

Zde aktivujte volbu "Posouvající Stop" (3). Poté klikněte na tlačítko "OK" (4).

Váš pevný Stop nyní následuje automaticky pozitivním směrem podle vámi určených parametrů.

3 Nachfolgender Stop
 Rate Min. Move 0.1
 4 OK Abbrechen Fortgeschritten

Nyní se vám zobrazí vaše zastavená hodnota a aktivovaný Trailing stop (Y = Ano)

Ticket	Währung	Amt(K)	KV	Eröffnung	Schluß	Stop	Trailing	Limit	GV	Brutto GV	Cl	Geöffnet am
16022716	EUR USD	50	K	1,42993	1,43122	1,42824	Y		12,9	45,07	X	11.05 15:35

Příklad: Máte pozici otevřenou nakup EUR | USD na 1,45000 (očekáváte rostoucí cenu).

Nastavte si Stop na -20 Pips na 1,44800 a aktivujte Trailing Stop.

Jakmile kurz nyní roste o 0,1 pip váš Stop se automaticky překreslí 1,44800 na 1,44801 atd.



• Vytvořit objednávku Order Entry/ zrušit

Rozdíl oproti tržnímu příkazu je, že si můžete vybrat cenu, za kterou má být objednávka automaticky provedena. Entry Orders příkaz zůstává v platnosti, dokud příkaz proveden nebo zrušena.



Chcete-li vytvořit vstupní příkaz, klepněte na měnových párů okno na "Vstup". Pak se otevře nové okno. " Vytvořit vstupní příkaz ".



Máte možnost nastavit měnové páry (1), směr obchodu (2), množství obchodu (3) a cena (4).

Kliknutím na "pokročilé" můžete nastavit Stop a limit.

Poté klikněte na tlačítko "OK".

Vaše objednávka se zobrazí v "Informace o účtu" záložce pod "Vstup".



Jakmile kurs dosáhne hodnoty 1,42000, se pokyn provede automaticky.

Chcete-li vstupní příkaz později ohradit se Stop / Limitem, postupujte, jak je popsáno na straně 8.

Chcete-li odstranit vstupní objednávky klikněte na "CL" (1). Pokud jste umístili několik objednávek a vše, co chcete odstranit, klikněte na tlačítko "smazat vše" (2).

Analyzer

Toto okno ukazuje TradeMaster ® a jeho rozsáhlé analyzní moduly. Tyto oblasti vám pomohou při vašim obchodním rozhodnutí.

Čísla 1-3 vám ukážou různé aspekty TradeMaster ® - Analyzátora, které budou popsány na následujících stranách.



1 Signálové okno

3 Okno Rezistence | Podpora

2 Okno indikátorů

Signály

Tento údaj ukazuje modul, který vám poskytuje trend-následující signály, založeny na jasných a jednoznačných signálech pro nákup a prodej - v reálném čase, pro všechny hlavní měnové páry a pro různé časové úrovně.

Kde jsou pravé vstupní a výstupní body? V jasném zobrazení poskytuje tento Modul signály k nákupu nebo prodeji v různých časových škálách.

Zde jsou zobrazeny v střednědobém a dlouhodobém horizontu trendy a jejich vstupních a výstupní body.



1 Měnové páry

Zde vidíte jednotlivé měnové páry

2 Indikationen

V pravo od každého měnového páru jsou modré a červené šipky které ukazují nákupní nebo prodejní signály.

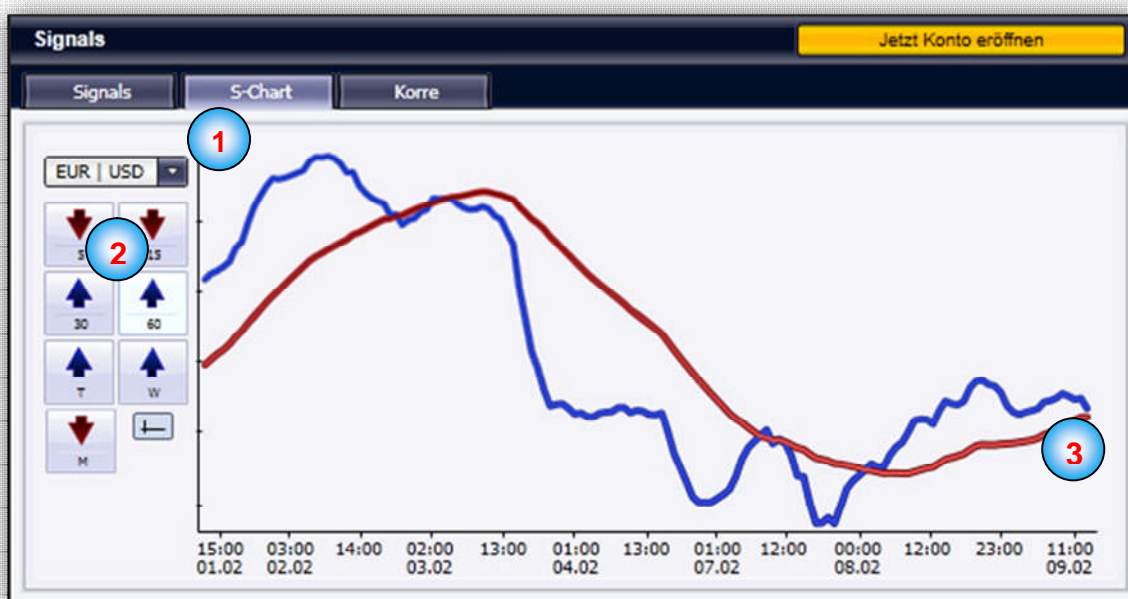
Pod každou šipkou je označená časová úroveň pro kterou se použije signál.

Kliknutím na šipku přejděte na příslušný signál-chart (nebo "S-Chart")

S- Křivka

S- Křivka zobrazuje příslušné jednotky času v jiné grafické prezentaci jako signálu modul i pro všechny hlavní měnové páry a pro různé časové úrovně. Dojde-li k překřížení dvou řádků, které vytváří se obchodní signál.

Poziční obchodníci mohou rozhodnout pro delší časové období, denní obchodníci mohou obchodovat krátkodobé intra-denní trendy.



1 Měnový pár

Výběr měnového páru

2 Časové úrovně

Výběr vhodného časové úrovně (od 5 minut do 1 měsíce)

3 Křivky

Tyto řádky zobrazují v jednoduché formě, směr trendu. Překročí modrou čáru, červená od zdola nahoru, je to nákupní signál (modrá šipka).

Nakupní signál zůstává v platnosti, dokud modrá čára protíná červenou od shora dolů.

Toto křížení je pak prodejní signál a displej se změní na červenou šipku směřující dolů.

Korelace

Korelační modul ukazuje relativní sílu jednotlivých měn k sobě, aniž by bylo nutné provést rozsáhlou analýzu měnových párů. Tento modul je zvláště užitečný při rozšíření volatility nebo na začátku trendu ovlivněným ekonomickými údaji.



1 Měnový pár

Zde jsou zobrazeny všechny měnové páry. Můžete aktivovat/deaktivovat s jednoduchým kliknutím. Všechny měnové páry které jsou aktivovány, jsou v rozdílných barvách v modulu korelace křivek.

2 Chartkurven

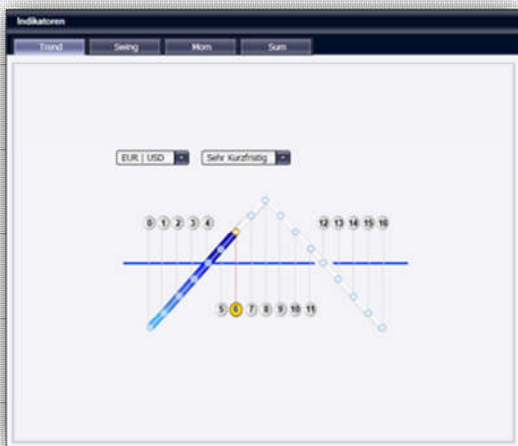
Zde jsou všechny aktivní měnové páry zobrazeny jako křivky.

3 Prozenta

Levým kliknutím na toto tlačítko získáte informace v procentech pro každý aktivovaný měnový pár. Stejná funkce může být vyvolána pomocí pravého tlačítka myši na kteroukoliv dobu v grafu (a v jakékoli výši).

Indikační moduly

Indikační modul TradeMaster poskytuje obchodníkům vysoce propracovanou analýzu trhu, prodlouženou výpočtem pravděpodobnosti budoucího vývoje. Podle individuálního přístupu k obchodování jako krátkodobý obchodník nebo trendový obchodník si lze vybrat trend, kolísání nebo vlastní kombinaci.



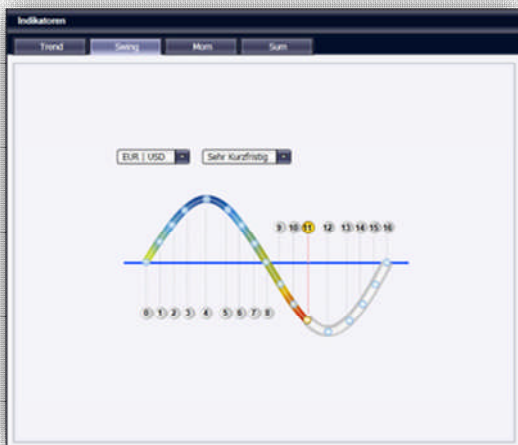
Trend

Jak už název napovídá, je tento nástroj speciálně vytvořen tak, aby ukazoval údaje o vývoji trhu.

Podobně jako u modulu Swing je i zde opticky zvýrazněno trendové chování trhu. Pro fáze vzestupného trendu je vidět vzrůstající modrý a pro fáze sestupného trendu klesající červený sloupec.

Zvláštní výhodou tohoto modulu spočívá v indikaci, jak dlouho trend ještě může trvat, resp. jak pokročil vzhledem k očekávanému vrcholu.

Aby byly trendy obchodovány pokud možno na začátku pohybu, je vhodné vstoupit v úseku bodů 1 (long) nebo 9 (short).

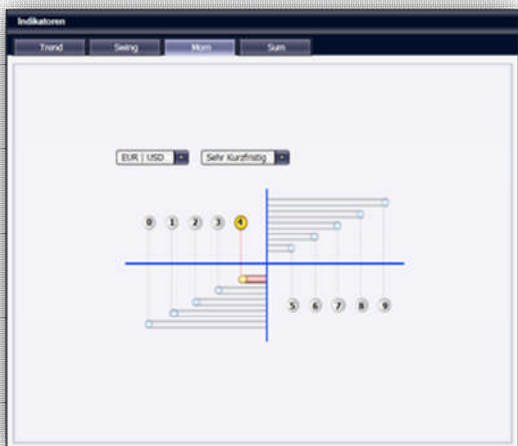


Swing

Modul Swing (pohyb, kolísání) je dimenzován pro obchodníky, kteří se zaměřují speciálně na pohyby trhu. Výtisk z obrazovky ukazuje barevnou sinusoidu, která znázorňuje jednotlivé fáze pohybu. Čísla nad ní definují jednotlivé fáze pohybu.

Podle křivky lze jedním pohledem posoudit dvě věci: zaprvé, zda trh právě vzrůstá nebo klesá. Zadruhé lze rovněž zjistit, zda u aktuálního směru pohybu trhu existuje vůle nebo zda se blíží ke konci.

Modul pohybu je koncipován pro méně volatilní fáze trhu, které často signalizují pohyby stranou, v nichž kolísá kurz. Sestupné fáze jsou znázorněny body 5 až 12, od bodu 13 začíná opět fáze vzestupu.



Mom

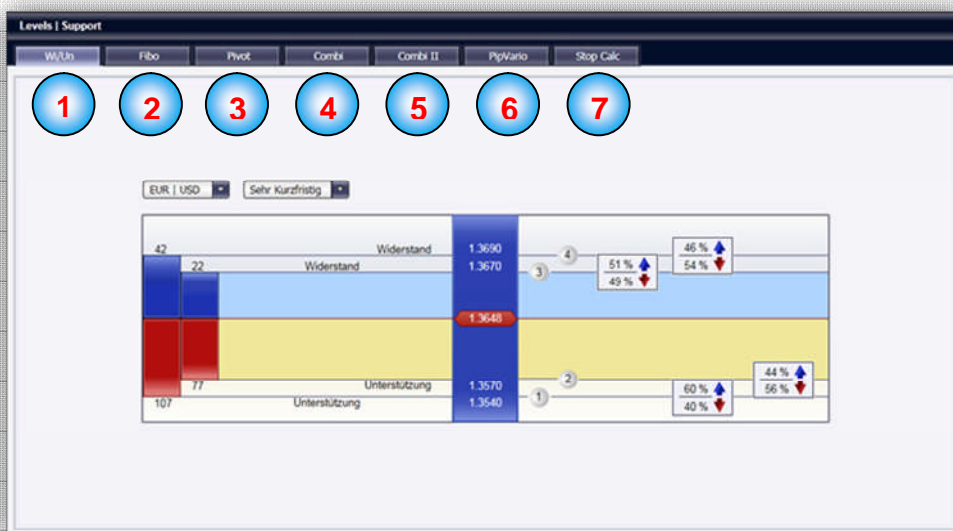
Třetím nástrojem v modulu je momentální stav, tj. dynamičnost, která momentálně vládne na trhu. I zde lze stejně jako u kolísání a trendů zvolit dvojici deviz a časový rámec.

Výtisk z obrazovky ukazuje momentální stav trhu v negativní části (červená). Pokud se zvýší momentální stav nebo dynamičnost trhu, odpovídajícím způsobem se zobrazí pozitivní část (modrá).

Zobrazení momentálního stavu lze využívat jako podpůrný náznak trendu. Mělo-li totiž trend vzestupnou tendenci, mělo by to souviset s co možná nejvyšším vzrůstajícím momentálním stavem, protože to ukazuje na to, že dlouhodobý vývoj je spojen i se skutečně vzrůstajícími kurzy a že se obchod neubírá stranou.

Úrovně| nákup

Stejně jako indikační modul obsahuje také okno úrovní a nákupních kurzů několik různých modulů, které obchodníkovi znázorňují dění na trhu způsobem, jehož nelze dosáhnout běžnými technickými indikátory. Okno obsahuje moduly, které obchodníkovi ukazují prodejní a nákupní kurzy, znázorňují volatilitu a vedle rychlosti trhu generují i jeho směr a sílu – v reálném čase!



1 **Wi|Un** (prodejní | nákupní kurz)

2 **Fibo** (Fibonacci Retracements)

3 **Pivot** (Pivot body)

4 **Combi**

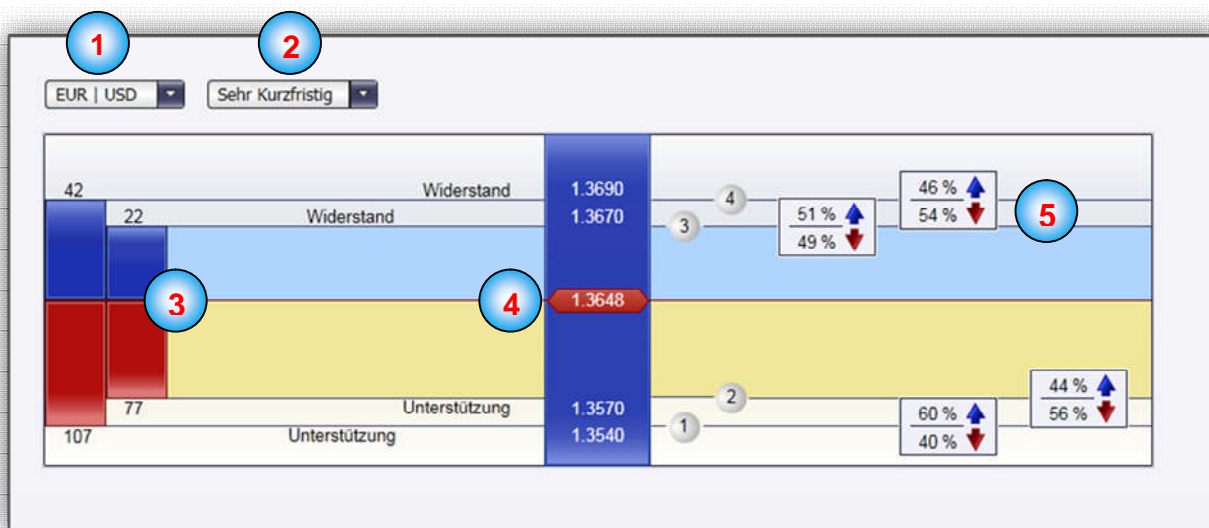
5 **Combi II**

6 **PipVario**

7 **StopCalc**

Horní/spodní hladina kurzu

Modulem pro sledování horní/spodní hladiny kurzu jsme do TradeMasteru zabudovali modul, který vám pomáhá při zjišťování důležitých kurzů, a navíc udává, s jakou pravděpodobností budou udržovány nebo prolomeny příslušné horní a spodní hladiny kurzů. Je to nezbytný nástroj pro přesnou obchodní činnost respektující příslušná rizika.



1 Dvojice měn

Vlevo nahoře se nachází výběrová nabídka devizových dvojic.

2 Časová rovina

Prostřednictvím druhé nabídky „Dropdown“ můžete nastavit požadovaný časový rámec.

3 Interval „Pip“

Vlevo v modulu jsou zobrazeny barevně zvýrazněná pásma intervalů „Pip“ jednotlivých prodejních a nákupních kurzů k aktuálnímu kurzu. Pro prodejní kurzy jsou tyto úseky označeny modře, pro nákupní kurzy červeně.

4 Kurz

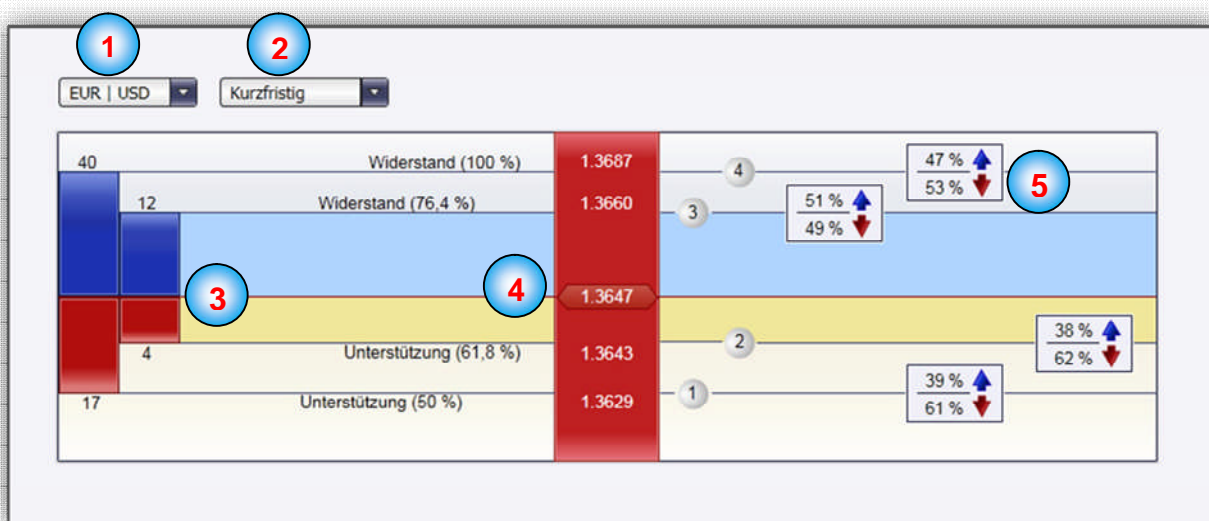
Zde vidíte aktuální kurz.

5 Pravděpodobnost v %

Napravo od čísel pro příslušnou křivku vidíte pro každý prodejní a nákupní kurz vždy dvě čísla v procentech. Tato čísla popisují pravděpodobnost prolomení příp. odražení kurzu od příslušné hladiny kurzu.

Fibo (Fibonacci Retracements)

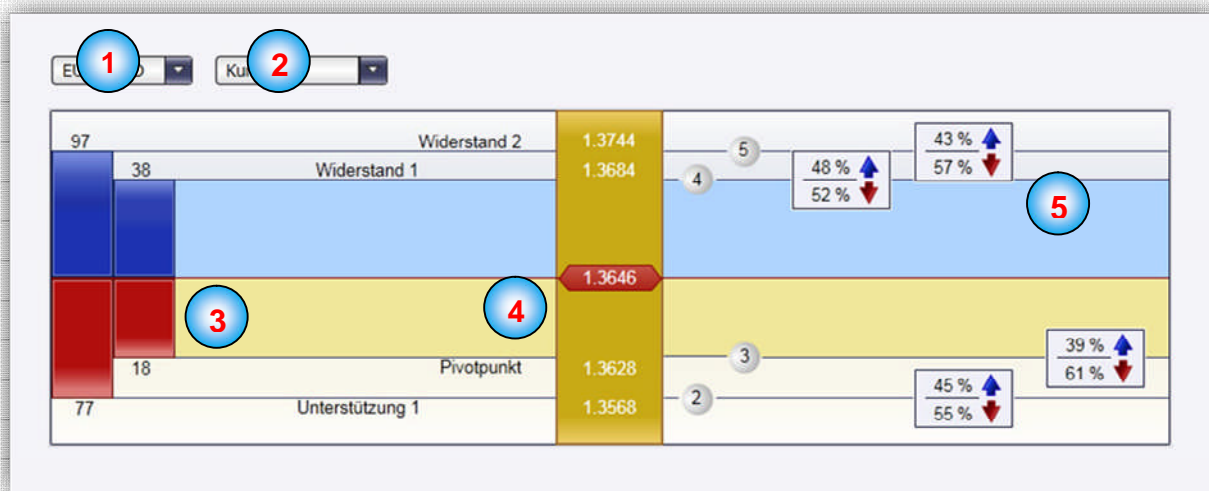
Tento modul vám ukazuje omezení trhu podle Fibonacciho a rozšíření trhu. Stejně jako v modulu pro prodejní a nákupní kurzy lze i zde volit různé časové roviny. Máte tak vždy před očima důležité Fibonacciho kurzové hladiny v porovnání s aktuálním kurzem. Zobrazují se vždy dvě hladiny kurzu nad a dvě pod aktuálním kurzem.



Popisy bodů 1–5 najdete v modulu prodejních/nákupních kurzů.

Pivot

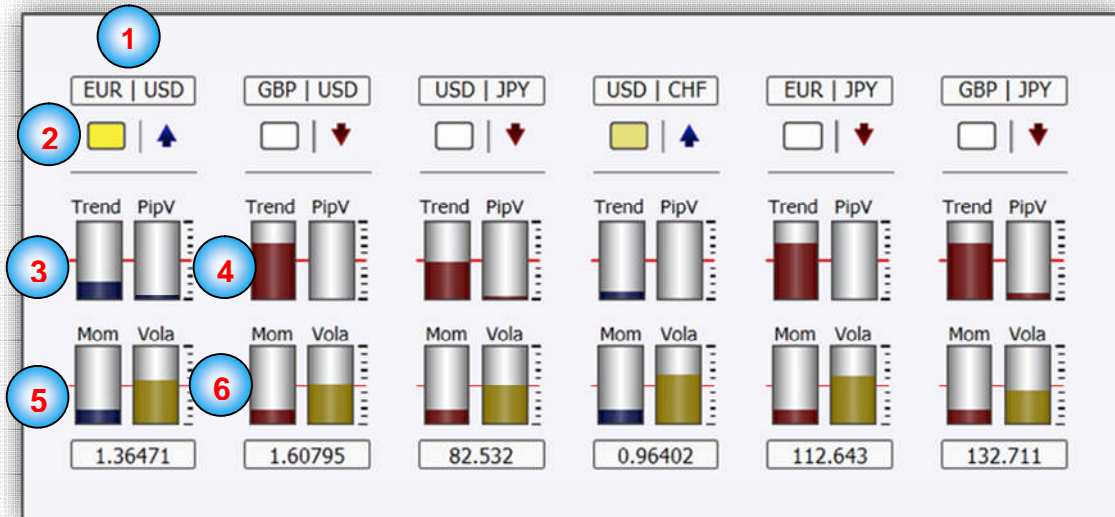
Tento modul znázorňuje „Pivot body“ trhu, vztažené na příslušnou časovou rovinu. Jednoduše řečeno, „Pivot body“ představují pravděpodobné prodejní a nákupní kurzy na krátkodobé bázi. **Existuje vždy jen pět křivek Pivot:** nejvýše 2. prodejní kurz, pod ním 1. prodejní kurz, pod ním „Pivot bod“, pod ním 1. nákupní kurz a nejnižší 2. nákupní kurz.



Popisy bodů 1–5 najdete v modulu prodejních/nákupních kurzů.

Combi

Modul Combi I slouží především pro rychlý přehled o aktuální situaci na trhu. Pomáhá při orientaci a ve velmi krátkodobém časovém rámci ukazuje aktuální kurz a trend. Aktivita na trhu je znázorněna indikátorem „Fast-Market“ (rychlý trh). Šipka vedle ukazuje aktuální směr trhu.



1 Měnový pár

Zde se zobrazuje měnový pár.

2 Indikátor „Fast-Market“ a šipka trendu

Indikátor „Fast-Market“ je výstražná funkce signalizovaná blikáním, která vás předem informuje, než dojde k pohybu na trhu.

- Modré blikání:** Pomalé blikání znamená, že na trhu za krátkou dobu dojde k silně vzrůstajícímu pohybu. Při rychlém blikání se trh začne výrazně pohybovat směrem nahoru.
- Červené blikání:** Pomalé blikání znamená, že na trhu za krátkou dobu dojde k silnému poklesu. Při rychlém blikání trh silně klesne.
- Žluté blikání:** Na trhu v krátké době dojde k silnějšímu pohybu.

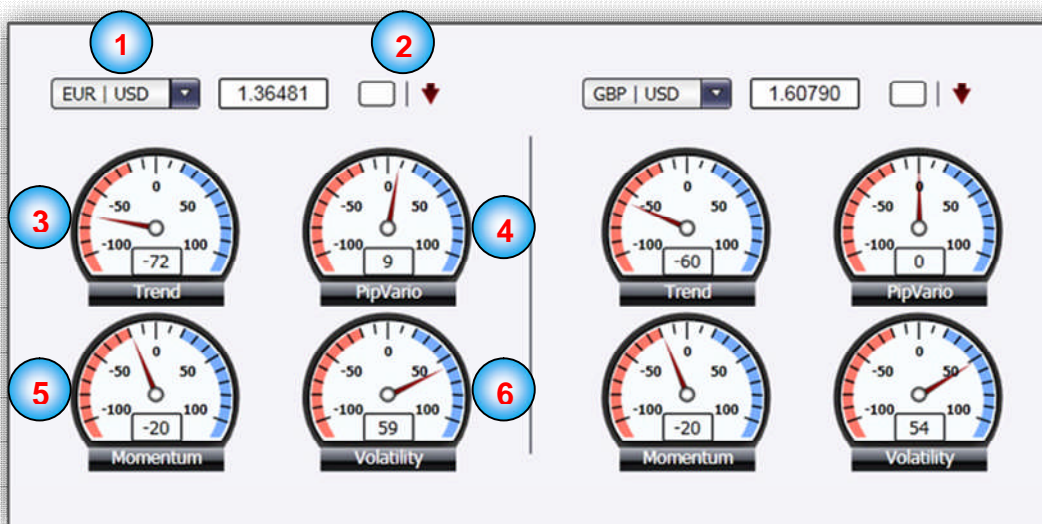
Šipka ukazující trend znázorňuje aktuální směr trhu.

3 - 6 Trend, PipV, Mom, Vola

3 Indikátor síly trhu ukazuje trendové chování trhu. Čím výraznější je trend a čím větší je nárůst nebo pokles kurzu na trhu, tím více je sloupec vyplněn. **4** Variometr „PipVariometer“ vám ukazuje rychlost trhu. Čím rychlejší nebo pomalejší je rychlost trhu, tím více je sloupec vyplněn. **5** Zde se zobrazuje aktuální stav. Čím vyšší příp. čím nižší je momentální stav, tím více je sloupec vyplněn. **6** Poslední sloupec ukazuje aktuální volatilitu v procentech. Čím volatilnější je trh, tím více je sloupec vyplněn.

Combi II

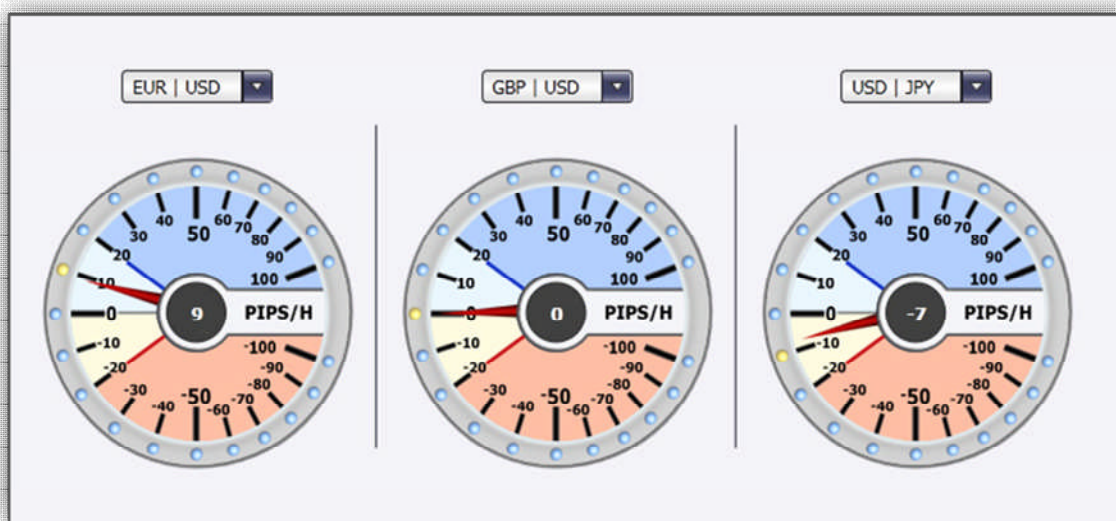
Modul Combi II ukazuje kombinaci několika jednotlivých indikátorů trendové chování několika devizových párů. Pro každý trh jednotlivě se přitom zobrazuje aktivita na trhu, síla trendu, chování momentálních kurzů a stupeň volatility. Aktivita na trhu je znázorněna indikátorem „Fast-Market“. Chování na trhu lze zjistit na indikátorech trendu.



Veškeré definice odpovídají popisům uvedeným v modulu Combi, jen jsou jinak znázorněny.

PipVario

Variometr „PipVariometer“ ukazuje rychlost měnového páru počtem impulzů za hodinu. Hodnoty vyšší než +50 nebo nižší než -50 upozorňují na silnou rychlost trendu a měly by přispět k tomu, aby došlé obchody předem příliš rychle nesrovnávaly do příslušného směru, ale nechaly je „běžet“, aby se maximalizovaly ziskové položky.



Stop Calc

Správné vložení pojistných blokadí pro zajištění obchodních rizik je i pro profesionály neustálou výzvou a jedním z největších zdrojů chyb. Profesionální řízení položek je bez jasného stanovení okamžiku vystoupení z trhu v případě protichůdných pohybů na trhu prakticky nemožné. Kalkulačka blokace při výpočtu okamžiku zablokování zohledňuje volatilitu, prodejní a nákupní kurzy a rychlost trhu a odstraňuje nejistotu při omezování rizik.

Currency Pair	1. Stop	2. Stop	3. Stop	4. Stop	Current Price
EUR USD	1.3622	1.3587	1.3560	1.3525	1,36449
GBP USD	1.6053	1.6019	1.5991	1.5952	1,60764
USD JPY	82.31	81.92	81.60	81.33	82,534

K dispozici jsou čtyři blokace dlouhodobých a krátkodobých položek. Podle individuálního řízení rizik lze blokace zvolit blíže nebo dále od aktuální tržní ceny.

Jako základní pravidlo platí: Čím krátkodobější je horizont obchodu, tím kratší lze zvolit bezpečnostní blokaci.

1 Měnový pár

Zde se zobrazuje příslušný měnový pár.

2 Návrhy blokadí

Zde máte seznam všech vypočtených blokadí.

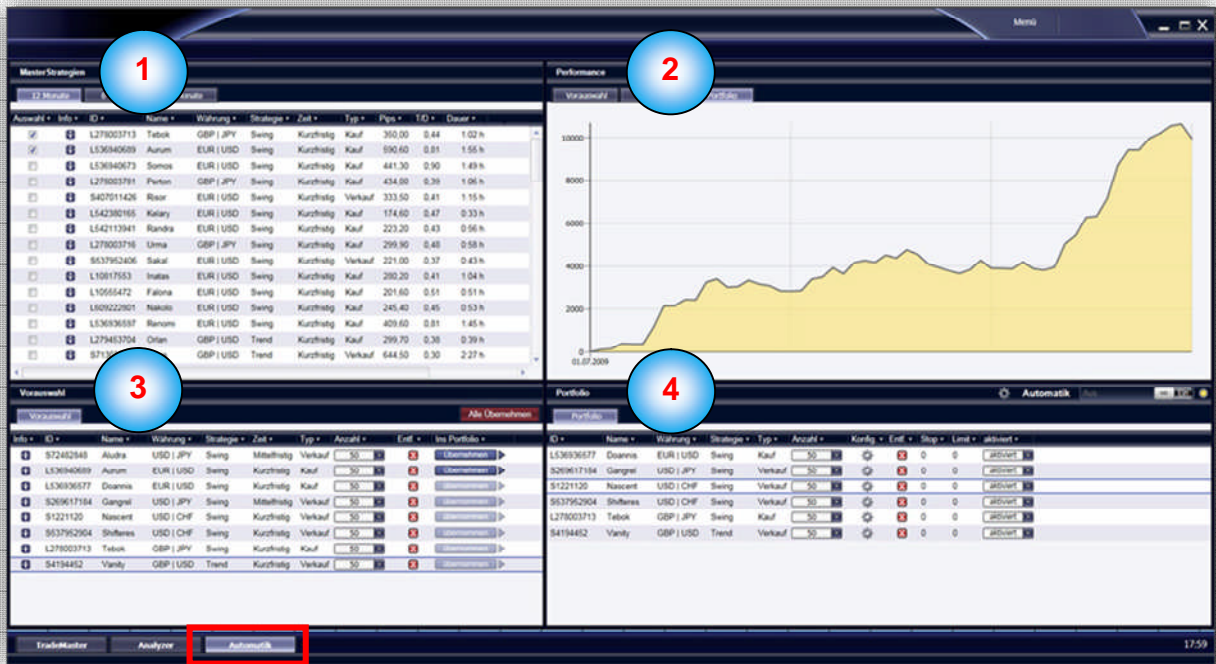
3 Sell Calc a 4 Buy Calc

(kalkulačka prodeje) (kalkulačka nákupu)

Červeným tlačítkem „Sell Calc“ si můžete nechat vypočítat všechny blokace prodeje. Modrým tlačítkem „Buy Calc“ si můžete nechat vypočítat všechny blokace nákupu.

Automatika

Tento obrázek ukazuje TradeMaster® s jeho automatickými funkcemi. Tyto části vám poskytují plně automatizované obchodní strategie. Čísla 1–4 označují jednotlivé části automatiky TradeMasteru®, které jsou vysvětleny na následujících stranách.



1 Hlavní strategie

2 Výkon

3 Předběžný výběr

4 Automatika

Hlavní strategie

K dispozici máte stovky různých obchodních strategií. Zařadíte různé kombinace strategických předpokladů do svého osobního portfolia. Diverzifikujte své portfolio různými předpoklady obchodu. Vaše osobní portfolio bude plně automaticky obchodováno na vašem účtu.

Auswahl	Info	ID	Name	Währung	Strategie	Zeit	Typ	Pips	T/D	Dauer
<input checked="" type="checkbox"/>		L278003713	Tebok	GBP JPY	Swing	Kurzfristig	Kauf	350,00	0,44	1:02 h
<input checked="" type="checkbox"/>		L278003714	Falona	EUR USD	Swing	Kurzfristig	Kauf	201,60	0,51	0:51 h
<input checked="" type="checkbox"/>		L278003715	Renomi	EUR USD	Swing	Kurzfristig	Kauf	409,60	0,81	1:45 h
<input type="checkbox"/>		L278003781	Perton	GBP JPY	Swing	Kurzfristig	Kauf	434,00	0,39	1:06 h
<input type="checkbox"/>		S407011426	Risor	EUR USD	Swing	Kurzfristig	Verkauf	333,50	0,41	1:15 h
<input type="checkbox"/>		L542380165	Kelary	EUR USD	Swing	Kurzfristig	Kauf	174,60	0,47	0:33 h
<input type="checkbox"/>		L542113941	Randra	EUR USD	Swing	Kurzfristig	Kauf	223,20	0,43	0:56 h
<input type="checkbox"/>		L278003716	Urma	GBP JPY	Swing	Kurzfristig	Kauf	299,90	0,48	0:58 h
<input type="checkbox"/>		S537952406	Sakal	EUR USD	Swing	Kurzfristig	Verkauf	221,00	0,37	0:43 h
<input type="checkbox"/>		L10817553	Inatas	EUR USD	Swing	Kurzfristig	Kauf	280,20	0,41	1:04 h
<input type="checkbox"/>		L10555472	Falona	EUR USD	Swing	Kurzfristig	Kauf	201,60	0,51	0:51 h
<input type="checkbox"/>		L609222801	Nakolo	EUR USD	Swing	Kurzfristig	Kauf	245,40	0,45	0:53 h
<input type="checkbox"/>		L536936597	Renomi	EUR USD	Swing	Kurzfristig	Kauf	409,60	0,81	1:45 h
<input type="checkbox"/>		L279453704	Orlan	GBP USD	Trend	Kurzfristig	Kauf	299,70	0,38	0:39 h
<input type="checkbox"/>		S71303316	Tanis	GBP USD	Trend	Kurzfristig	Verkauf	644,50	0,30	2:27 h

1 Časová rovina

7 Strategie

2 Výběr

8 Čas

3 Informace

9 Typ

4 ID

10 Impulzy

5 Název

11 T/D

6 Měna

12 Doba trvání


1 Časová rovina

Hlavní strategie se rozdělují na tři různé části. Můžete tak selektovat podle neúspěšnějších strategií za posledních 12, posledních 6 nebo poslední 3 měsíce.

2 Výběr

Aby se strategie převzala do předběžného výběru (viz strana 26), vloží se do příslušného výběrového okna háček.

3 Informace

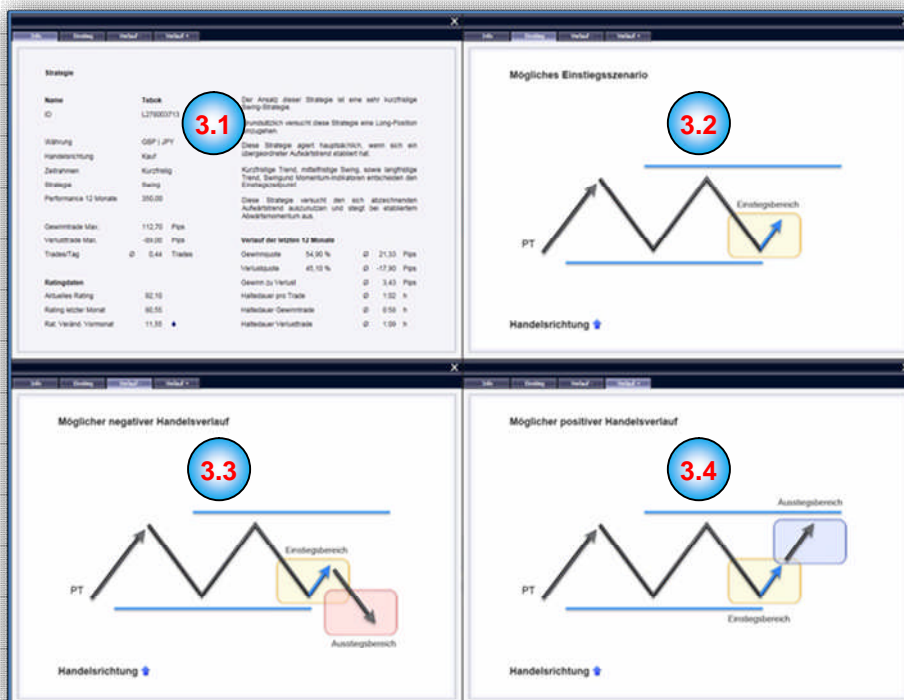
Pro získání podrobných statistik strategií klikněte levým tlačítkem myši na tlačítko . Vedle všeobecných údajů (např. ID, název strategie a vysvětlení její funkce) statistika informuje o maximálních dosažených ziscích a ztrátách strategie ve vybraných časových rámcích, o průměrném počtu obchodů za den nebo aktuálním ratingu ve srovnání s předchozím měsícem. Rating je uveden v číslech od 1 do 100, přičemž číslo 100 představuje nejlepší ratingový faktor.



Strategie	
Name	Demco
ID	L38481
Währung	EUR/USD
Handelsrichtung	Kauf
Zustimmen	Kauf
Strategie	Buy
Performance 12 Monate	331,70
Overtrade Max.	80,50 Pip
Verluste Max.	-26,10 Pip
Trade/Tag	0 0,32 Trades
Rating	95,40
Rating letzter Monat	95,40
Kat. Veränd. Vormonat	0,00
Verlauf der letzten 12 Monate	Overtrade 50,00 % 0 15,86 Pip Verluste 50,00 % 0 -6,12 Pip Overtr. zu Verlust 0 3,77 Pip Handelbar pro Trade 0 0,43 h Handelbar Gesamttrade 0 0,42 h Handelbar Verlusttrade 0 0,44 h

Informační okno se dále rozděluje na 4 jednotlivé části.

Výběrem záložky si můžete nechat zobrazit vstupní scénář (3.2), možný negativní průběh obchodu (3.3) a možný pozitivní průběh obchodu (3.4) u vybrané strategie. (PT = primární trend)



4 ID

Každá ze strategií má vlastní identifikaci.

5 Název

Pro lepší rozlišení je každá strategie opatřena názvem.

6 Měna

Každá strategie obchoduje jen jeden měnový pár.

7 Strategie

Zde vidíte, jaký předpoklad obchodu strategie má. Existují tak např. strategie kolísání, trendu, momentálního stavu a strategie „Scalping“.

8 Čas

K různým obchodním předpokladům strategie patří i různé časové rámce. Strategie mají vždy krátkodobý, střednědobý nebo dlouhodobý časový rámec.

9 Typ

Nákup nebo prodej. Každá strategie sleduje pouze JEDEN směr obchodování.

10 Impulzy

Představuje celkový výsledek vybraného časového rámce (3, 6 nebo 12 měsíců) v impulzech (Pips).

11 T/D

Ukazuje průměrnou obchodní aktivitu za obchodní den.

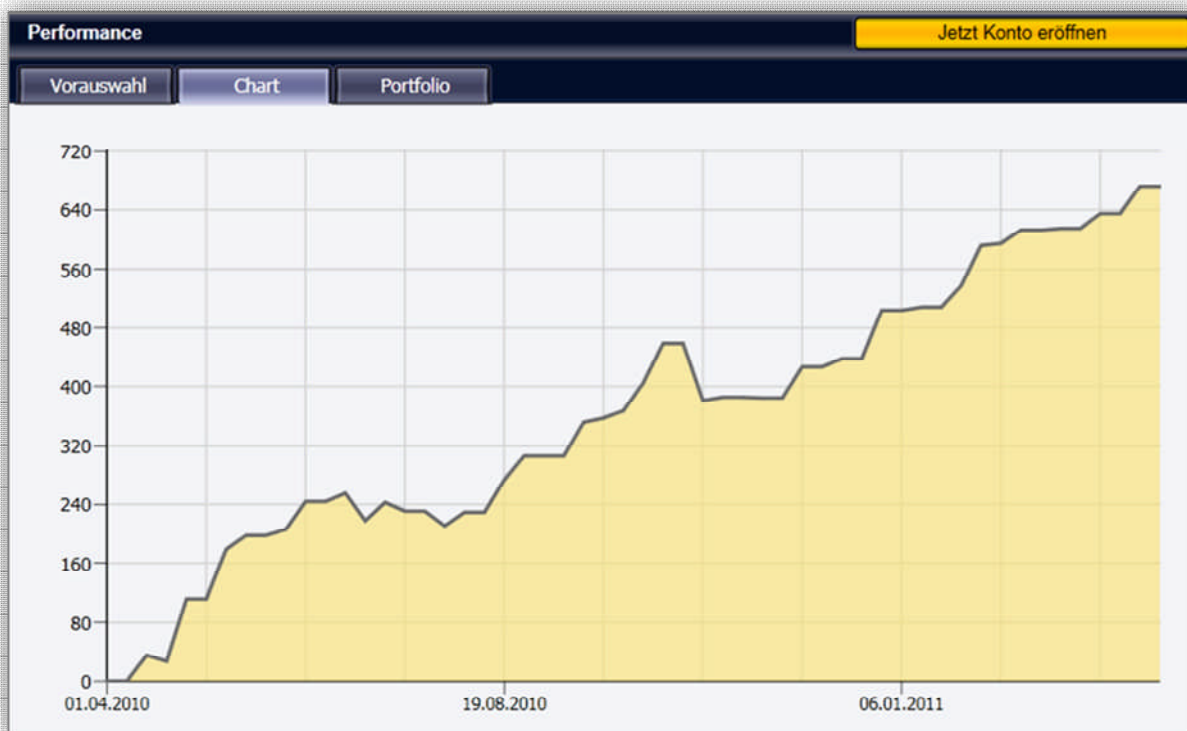
12 Doba trvání

Představuje průměrnou dobu obchodní strategie na trhu.

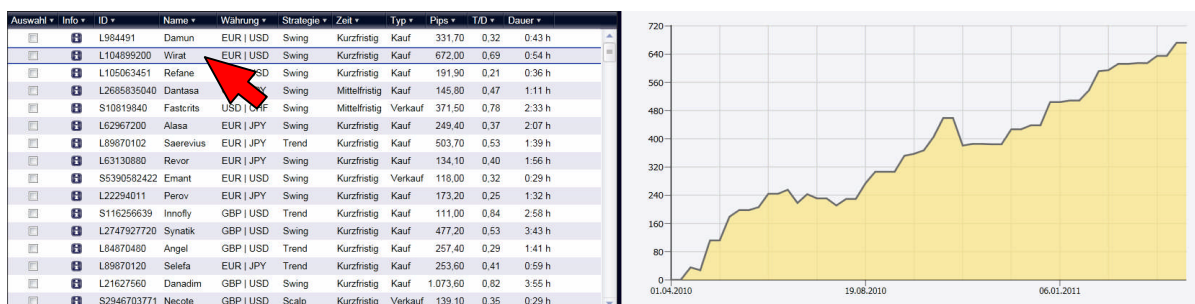
Vedle statistických vyhodnocení v informačním okně máte rovněž k dispozici příslušné výkonnostní křivky strategií.

Výkon

V části „Výkon“ se vám ke každé obchodní strategii zobrazuje v impulzech průběh v příslušném období. Jedním pohledem tak můžete zjistit, jak se strategie vyvíjela v posledních 3, 6 nebo 12 měsících a zda případně existovaly „Draw-Down“ fáze.



Aby se vám zobrazil příslušný žebříček výkonu, označte řádek požadovaného systému tím, že na systém kliknete. V pravé části se vytvoří křivka výkonu.



Jakmile si prostřednictvím informačního okna a výkonnostních křivek vytvoříte přehled o strategii, můžete strategii vložním háčkem u pole „Výběr“ přesunout do předběžného výběru.

Předběžný výběr

Předběžný výběr vám umožňuje sestavit první výběr různých strategií a připravit je pro pozdější portfolio. Pro všechny strategie vložené do předběžného výběru se v oblasti výkonu nyní zobrazí kumulovaný žebříček (viz malý obr.).

Info	ID	Name	Währung	Strategie	Zeit	Typ	Anzahl	Entf.	Ins Portfolio
	S72482848	Aludra	USD JPY	Swing	Mittelfristig	Verkauf	50	✗	Übernehmen
	L536940689	Aurum	EUR USD	Swing	Kurzfristig	Kauf	50	✗	Übernehmen
	L536936577	Doannis	EUR USD	Swing	Kurzfristig	Kauf	50	✗	Übernehmen
	S269617184	Gangrel	USD JPY	Swing	Mittelfristig	Verkauf	50	✗	Übernehmen
	S1221120	Nascent	USD CHF	Swing	Kurzfristig	Verkauf	50	✗	Übernehmen
	S537952904	Shifteres	USD CHF	Swing	Kurzfristig	Verkauf	50	✗	Übernehmen
	L278003713	Tebok	GBP JPY	Swing	Kurzfristig	Kauf	50	✗	Übernehmen
	S4194452	Vanity	GBP USD	Trend	Kurzfristig	Verkauf	50	✗	Übernehmen

1 Údaje o strategii

Zde znovu získáte přehled se všemi informacemi o strategii (tlačítko „Info“, ID, název, měna, strategie, čas a typ).

2 Počet

Zde můžete stanovit obchodované množství, se kterým tato strategie může vstoupit na trh.

3 Odstranit

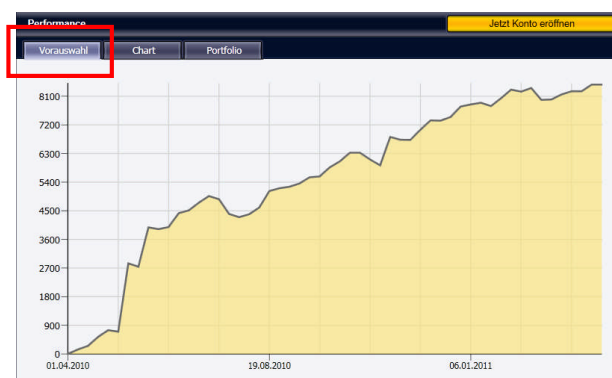
Chcete-li ze svého předběžného výběru odstranit nějakou strategii, klikněte prosím na tlačítko „CL“.

4 Do portfolia

Pro převzetí strategie do portfolia klikněte na tlačítko „Převzít“.

5 Převzít vše

Pro převzetí všech strategií, které se nacházejí v předběžném výběru do portfolia, klikněte na tlačítko „Převzít vše“.



Portfolio

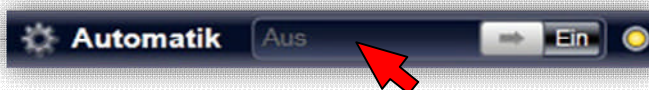
Okno „Portfolio“ vám dává jasný přehled o vašich momentálně aktivních strategiích. Převzetím strategií do portfolia lze v části „Výkon“, v záložce „Portfolio“ znovu prověřit výkon zvolené strategie.



ID	Name	Währung	Strategie	Typ	Anzahl	Konfig	Entf.	Stop	Limit	aktiviert
S1052590080	Iroid	EUR JPY	Swing	Verkauf	50	⚙️	✖️	0	0	
L62967200	Alasa	EUR JPY	Swing	Kauf	50	⚙️	✖️	0	0	
S5390582422	Emant	EUR USD	Swing	Verkauf	50	⚙️	✖️	0	0	
L984491	Damun	EUR USD	Swing	Kauf	50	⚙️	✖️	0	0	
L2685835040	Dantasa	GBP JPY	Swing	Kauf	50	⚙️	✖️	0	0	
S1409027222	Melono	GBP JPY	Swing	Verkauf	50	⚙️	✖️	0	0	
S2946703771	Necote	GBP USD	Scalp	Verkauf	50	⚙️	✖️	0	0	

Ke každé jednotlivé strategii nebo ke všem strategiím společně lze dále přiřadit individuální blokační nebo limitní kurz. Za tímto účelem klikněte na ozubené kolečko ve sloupci „Konfig“.

Pro aktivaci automatiky klikněte na posuvný regulátor. Posuvný regulátor se posouvá doprava směrem ke žluté kontrolce, automatika je tak zapnutá.



ID	Name	Währung	Strategie	Typ	Anzahl	Konfig	Entf.	Stop	Limit	aktiviert
L536936577	Doannis	EUR USD	Swing	Kauf	50	⚙️	✖️	0	0	aktiviert
S269617184	Gangrel	USD JPY	Swing	Verkauf	50	⚙️	✖️	0	0	aktiviert
S1221120	Nascent	USD CHF	Swing	Verkauf	50	⚙️	✖️	0	0	aktiviert
S537952904	Shitteres	USD CHF	Swing	Verkauf	50	⚙️	✖️	0	0	aktiviert
L278003713	Tebok	GBP JPY	Swing	Kauf	50	⚙️	✖️	0	0	aktiviert
S4194452	Vanity	GBP USD	Trend	Verkauf	50	⚙️	✖️	0	0	aktiviert

Prostřednictvím nabídky „Dropdown“ můžete u různých strategií stanovovat pauzy, aniž by se musela vypínat automatika nebo odstraňovat strategie.

Jakmile nějaká z vašich strategií dostane signál, že má vstoupit na trh, bude to plně automaticky provedeno na vašem účtu. Otevřenou položku znovu najdete v části „Obchod“. Otevřené položky automatiky samozřejmě můžete kdykoli zavřít nebo je i později opatřit blokadí a/nebo limitem.

Další možnosti

• On-line výpis z vašeho účtu

Všechny tyto obchodní aktivity samozřejmě můžete znovu sledovat i později. Máte nonstop k dispozici výpis z vašeho osobního účtu.



Po kliknutí na tlačítko „Zpráva“ se zobrazí nové okno, a sice okno „Vyžádat výpis z účtu“.

Zde zadejte požadované období a formát, v němž se má výpis z účtu otevřít, a poté klikněte na „OK“.



Živý účet

TradeMaster® vás nadchl a chtěli byste si otevřít živý účet? Můžete kdykoli přímo prostřednictvím softwaru požádat o otevření účtu. Za tímto účelem jednoduše klikněte na žluté tlačítko „Nyní otevřít účet“ vpravo nahoře v TradeMasteru®.



Máte dotazy?

Náš tým zastihnete v burzovní dny na skypu nebo telefonem

Peter Vecera-Klüfers
IQ-Trade
Im Bürocenter
Freilighrathring 1
40878 Ratingen
fon: +49 2102 134692
fax: +49 2102 134693
skype: petervecera
email: info@iq-trade.eu
web: www.iq-trade.eu